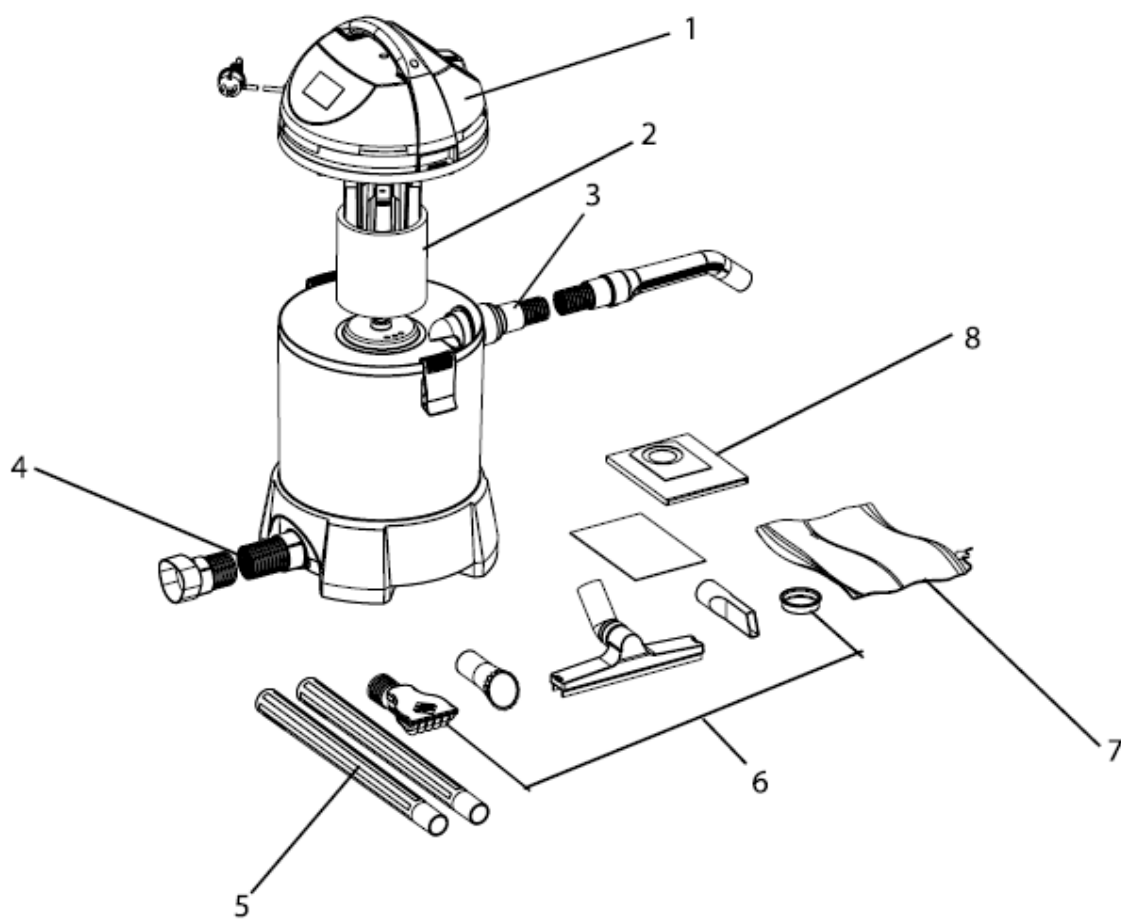




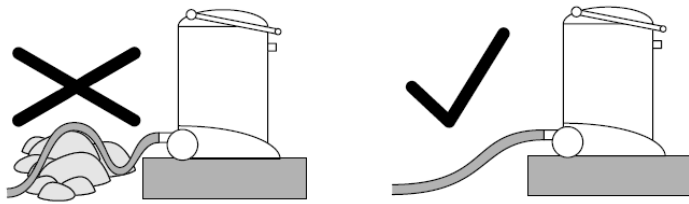
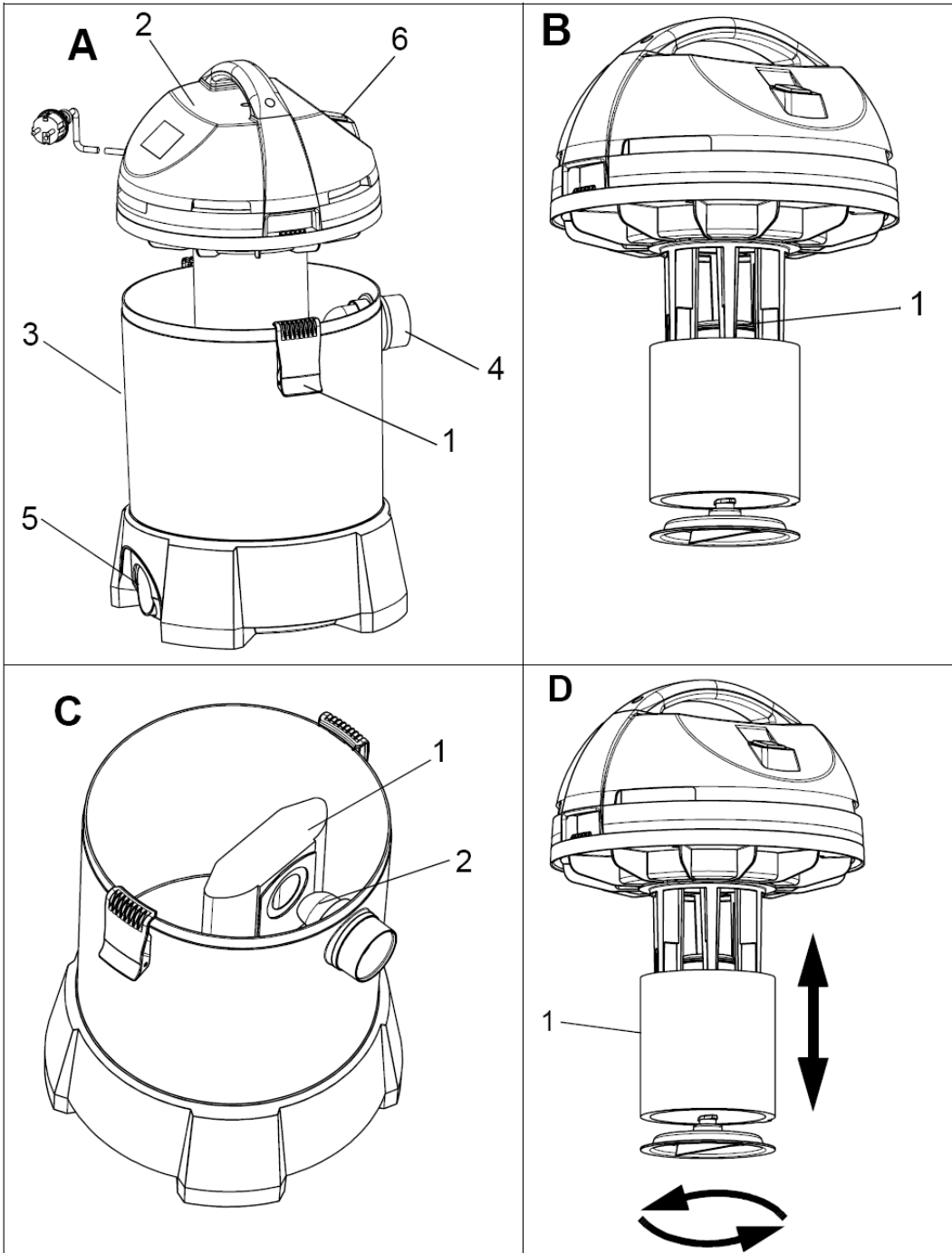
PONDOVAC *Classic*



CE



1	2	3	4	5	6	7	8
Motora galva	Filtru švamme	Uzsūkšanas caurule	Drenāžas caurule	Pagarinošās caurules	Uzgaļi	Savācēj-tvertne	Papīra filtrs



Lietošanas instrukcijas tulkojums no oriģināla

Norādījumi, kas attiecas uz instrukciju

Laipni lūgti OASE Living Water. Izvēloties **Pondovac Classic** iekārtu, Jūs esat izdarījuši labu izvēli.

Pirms uzsākat iekārtas ekspluatāciju, lūdzu izlasiet instrukciju un iepazīstieties ar iekārtu. Nodrošiniet, ka visi, ar šo iekārtu veicamie darbi, tiek veikti saskaņā ar instrukciju.

Ievērojiet drošības instrukciju pareizai un drošai iekārtas lietošanai.

Rūpīgi glabājiet doto instrukciju! Pirms iekārtas nodošanas citam lietotājam, izsniedziet viņam ekspluatācijas instrukciju.

Simboli

Instrukcijā dotie simboli nozīmē sekojošo:



Bīstama elektriskā triecienu rezultātā iespēja gūt miesas bojājumus

Simbols norāda uz dzīvībai augstu bīstamību, kā rezultātā var iestāties nāve vai iespēja gūt smagas traumas, ja netiek ievēroti darba drošības noteikumi.



Risks gūt miesas bojājumus no vispārējā bīstamības avota

Simbols norāda uz dzīvībai augstu bīstamību, kā rezultātā var iestāties nāve vai iespēja gūt smagas traumas, ja netiek ievēroti darba drošības noteikumi.



Svarīgi norādījumi, lai nodrošinātu pareizu iekārtas darbību.

Pielietojums

Pondovac Classic, turpmāk tekstā saukta iekārta, kā arī visas pārējās komplektā esošās daļas, drīkst lietot tikai sekojošiem mērķiem:

- Dīķa dūņu savākšanai.
- Izmantojot kā putekļu sūcēju.
- Ekspluatācija iespējama, ievērojot iekārtas tehniskos rādītājus.

Nekādos gadījumos iekārtu neizmantojot, lai savāktu:

- Viegli uzliesmojošas vai toksiskas vielas (piemēram, benzīns, azbests, azbesta putekļi, kopēšanas toneris u.c.)
- Gaistošas vielas,
- Skābes,
- Karstus vai kvēlojošus pelnus,
- Putekļus, smiltis vai līdzīgus netīrumus.

Darba drošības instrukcija

Rūpnīca **OASE** izgatavojusi iekārtu pēc jaunākajām tehnoloģijām, saskaņā ar drošības normām. Neskatoties uz to, ierīce var kļūt bīstama cilvēkiem, kā arī radīt materiālus zaudējumus, ja tā tiek izmantota netbilstoši, vai nav ievēroti tehnikas drošības noteikumi.

Drošības apsvērumu dēļ, bērniem, jaunākiem par 16 gadiem, kā arī personām, kas nespēj novērtēt bīstamību vai nav iepazīstināti ar ekspluatācijas instrukciju, izmantot konkrēto iekārtu aizliegts! Uzraugiet bērnus, lai nodrošinātu, ka viņi nespēlējas ar iekārtu.

Ūdens un elektrības saskarsmes iespējamie riski:

- Ja iekārta ir nepareizi savienota vai zaudēts savienojums, kā rezultātā, ūdenim nonākot saskarsmē ar elektrību, personai var izraisīt nāvi vai gūt spēcīgas elektrotraumas.

- Pirms pieskaršanās ūdens virsmai, vienmēr izslēdziet strāvas padevi visās iekārtās, kas ievietotas ūdenī.

Pareiza elektroinstalācija

- Elektroinstalācija jāveic saskaņā ar visiem valsts būvnormatīviem, uzticot veikt darbus profesionālam elektriķim.
- Profesionāls elektriķis ir persona, kurai ir profesionālā izglītība, zināšanas un pieredze darbā ar elektrību. Elektriķa pienākumos ietilpst apzināties riskus, kas saistīti ar attiecīgo sfēru, kā arī darba drošības noteikumu, regulu ievērošana saskaņā ar valsts būvnormatīviem.
- Jūsu pašu drošībai konsultējaties ar kvalificētu elektriķi, ja radušies jautājumi vai saskaraties ar kādām problēmām.
- Pirms veicat iekārtas uzstādīšanu, salīdziniet elektriskā tīkla datus ar datiem uz iekārtas informatīvās plāksnītes vai iepakojuma.
- Iegaumēt, ka iekārtai jābūt pieejamām strāvas padeves līnijām, kas aprīkotas ar strāvas noplūdes automātu ar jutību ne mazāku par 30mA.
- Pagarinātājkaabeļiem un elektrības pagarinātājiem jābūt piemērotiem lietošanai ārpus telpām.
- Minimālajam attālumam starp iekārtu un dīķi jābūt 2m.
- Nodrošināt, lai elektrības savienojuma kabeļa šķērsriezums nav mazāks par gumijas šūteni ar apzīmējumu H05RN-F. Pagarinātājkaabeļiem jāatbilst DIN VDE 0620 standartam.
- Aizsargāt kontaktdakšu no mitruma.
- Pieslēgt iekārtu tikai atbilstoši uzstādītā kontaktligzdā.

Montāža

Novietot iekārtu vienā līmenī ar ūdens virsmu, vismaz 2 m attālumā no dīķa malas. Nodrošināt, lai iekārta stāvētu stabili. Atvērt bloķēšanas skavas (A1) un noņemt motora korpusu (A2). No savācējtvertnes noņemt visas atsevišķās detaļas (A3). No jauna salikt iekārtu kopā un nofiksēt ar bloķēšanas skavām (A2). Ievietot caurules galu savācējtvertnes atverē (A4). Pievienot pagarinotās caurules.

Izvēlēties, kādu no uzgaļiem vai regulējamo uzgali gultnei, atkarībā no situācijas, kādam mērķim tā nepieciešama. Piemēram, regulējamais uzgalis:

- Uzgalis pilnībā atvērts (10mm): dīķis izklāta ar plēvi, bez oļiem un akmeņiem, bieza dūņu kārtā.
- Aizvērts uzgalis (2mm): dīķis izklāts ar plēvi un oļiem, bieza dūņu kārtā.

Drenāžas caurules galu ievietot savācējtvertnes drenāžas atverē (A5). Cik vien iespējams, drenāžas caurules noteci veidot ar slīpumu, lai netīrais ūdens gravitācijas spēka ietekmē no tvertnes iztukšotos automātiski. Nepieciešamības gadījumā nofiksēt dūņu savākšanas maisu drenāžas caurules galā.

Dūņu nosūkšanas režīms

Uzmanību! Nekad nedarbināt iekārtu bez filtru švammes!

Pieslēgt iekārtu strāvas padeves tīklām un ieslēgt slēdzi (A6). Gultnei paredzēto uzgali virzīt dīķa gultnē. Vieglām un uzmanīgām kustībām izsūknēt dūņas no gultnes. Optimālai tīrīšanai dīķos, kur ir mazs dūņu slānis, pagriezt uzgali 180° leņķī. Brīdī, kad tvertnē ir sasniegts maksimālais līmenis, pludiņš atslēgs iekārtu (B1). Šajā brīdī drenāžas atveres noslēgvārsts atvērsies, lai netīrais ūdens no tvertnes iztecētu ārā. Pēc 25 sekundēm uzsūkšanas režīms atkal ieslēgsies. Pēc darbu beikšanas iekārta jāizslēdz ar slēdzi (A6).

Iamntojot kā putekļu sūcēju

Uzmanību! Iekārtu darbināt tikai kopā ar filtru maisu!

Nodrošināt, lai iekārtas stāvētu drošā vietā. Izslēgt iekārtas slēdzi un izraut kontaktdakšu. Atvērt bloķēšanas skavas (A1) un noņemt motora korpusu (A2). Ievietot filtru maisu (C1) savācējvertnes (A3) uzsūkšanas ligzdā (C2). No jauna salikt iekārtu kopā un nofiksēt ar bloķēšanas skavām (A3). Pieslēgt iekārtu strāvas padevei un ieslēgt palaišanas slēdzi. Izvēlēties piemērotāko uzgali. Pēc darba pabeigšanas izslēgt iekārtas palaišanas slēdzi.

Apkope un tīrīšana

Izslēgt iekārtas palaišanas slēdzi un izraut kontaktdakšu. Atvienot visas caurules un noņemt motora korpusu. Rūpīgi izskalot tvertni. Noņemt filtru švammi (D1) un rūpīgi izskalot tīrā ūdenī. Pārbaudīt vai tā nav bojāta, vajadzības gadījumā nomainīt(izmantot tikai oriģinālo OASE filtru švammi). Pārbaudīt blīvgredzenus vai tie nav bojāti. Ja nepieciešams, nomaina gumijas blīvi drenāžas vārstā. Izmantot tikai oriģinālos OASE filtru maisus.

Bojājumi

Bojājums	Iemesls	Bojājumu novēršana
Iekārta nerada vakuumu	Nepareizi novietota drenāžas caurule	Noslēgvārstam jāatrodas drenāžas caurules brīvajā galā
	Pārāk liela līmeņu atšķirība starp iekārtu un ūdens līmeni	Iekārta jānoliek vienā līmenī ar ūdeni
Iekārta nestrādā ar pilnu jaudu	Aizsērējusi filtru švamme, uzsūkšanas caurule vai uzsūkšanas šļūtene	Iztīrīt
	Noslēgvārstā izveidojies netīrumu slānis neļauj vārstam pilnībā noslēgties	Iztīrīt
Savācējvertne neiztukšojas, bet iekārta uzreiz pēc iztukšošanās atkal izslēdzas	Savācējvertne nespēj iztukšoties	Drenāžas cauruli novietot tā, lai ta nav samezgļosies. Drenāžas cauruli novietot ar nelielu slīpumu. Pēc drenāžas tvertnē nedrīkst atrasties ūdens
	Tvertne un drenāžas caurule nosprostota	Iztīrīt
Zema uzsūkšanas jauda	Jo garākas caurules, jo lielāki ūdens spiediena zudumi tajās. Pazeminās uzsūkšanas spēja.	Lai palielinātu uzsūkšanas jaudu: uzsūkšanas līniju novietot pēc iespējas taisnāk.

Dilstošās detaļas

Filtru švammes, vārsta gumija un filtru maiss ir detaļas, kas nolietojas. Tāpēc tās nav iekļautas garantijā.

Uzglabāšana

Iztukšojiet savākšanas konteineru un iztīriet iekārtu. Uzglabājiet sausā, necaursalstošā telpā. Nodrošiniet, lai iekārtai nepieklūst bērni.

Utilizācija






Neizmest iekārtu kopā ar mājsaimniecības atkritumiem! Iekārta utilizējama saskaņā ar nacionālajām instrukcijām, saistībā ar pastāvošo likumdošanu. Pirms atbrīvojieties no iekārtas, nogrieziet tās elektrības kabeli.

Iekārtas tehniskie dati

Izmēri (mm)	Svars (kg)	Spriegums, frekvence	Jauda (W)	Uzsūcošā caurule (m)	Drenāžas šļūtene (m)	Kabeļa garums (m)	Ūdens t°
370x370x580	9,5	230-240V/50Hz	1400	4	2	4	+4...+35°C

Simboli uz iekārtas informatīvās plāksnītes

	Iekārta aizsargāta pret ūdens šļakstiem
	Neizmest kopā ar mājsaimniecības atkritumiem
	Uzmanību! Uzmanīgi izlasiet lietošanas instrukciju

Poz.	
1	27989
2	27990
3	27303
4	27546
5	33480
6	25389
7	27158
8	27157
9	23833
10	28053
11	27832
12	27834
13	27741
14	14947
15	28062

