



Tempo myAquaSolar

Lietošanas pamācība



BRĪDINĀJUMS

Uzmanīgi izlasiet šo lietošanas pamācību un saglabājiet to turpmākai uzziņai.

Šo ierīci ir izstrādājuši un ražojuši, pieaugušajiem cilvēkiem ar pieredzi un zināšanām, laistīšanas laika iestatīšanai. Produktu nedrīkst lietot nepilngadīgie un personas, kuras nesaprot šos norādījumus vai atrodas narkotiku vai alkohola reibumā. Ierīces lietošanas laikā ir jāuzrauga cilvēki ar kustību/psiholoģiskiem traucējumiem. Pārliecinieties, ka bērni nespēlējas ar ierīci.

Nepieslēdziet laika slēdzi pie avotiem, kas nav norādīti šajā instrukcijā (iebūvēts fotoelektriskais panelis). Neizmantojiet ūdens taimeris ar ķīmikālijām vai citiem šķīdriem, izņemot ūdeni.

Sezonas beigās, pirms ziemas salnām, atvienojiet taimeris no krāna un uzglabājiet taimeris aizsargātā vietā, prom no mitruma, kur temperatūra nekrīt zem 3°C.

Jebkāda lietošana, kas nav aprakstīta šajā rokasgrāmatā, tiek uzskatīta par neatbilstošu: ražotājs neuzņemas atbildību par bojājumiem, kas radušies nepareizas lietošanas rezultātā, kā arī anulē garantiju.

Produkts izstaro zemas intensitātes elektromagnētisko lauku.

Tomēr pastāv iespēja radīt traucējumus aktīvām vai neaktīvām medicīnas ierīcēm.

Iepakojums un dažu mazu detaļu norīšana var radīt nosmakšanas risku.

Uzstādīšanas un lietošanas laikā neļaujiet bērniem piekļūt ierīcei.

VISPĀRĪGA INFORMĀCIJA

Ar saules enerģiju darbināms taimeris darbojas bez baterijām, un to var vadīt tikai ar viedtālruni, izmantojot lietotni myAquaSolar un Bluetooth® tehnoloģiju.

Produkts ir paredzēts tikai privātai lietošanai mājās, ārpus telpām, laistīšanas sistēmu vadīšanai, un to var izmantot automātiskajā režīmā pat tad, ja nav strāvas. Produktu nedrīkst lietot rūpnieciskiem nolūkiem, ar citiem šķidrumiem, izņemot ūdeni, vai pārtikā. Izmantojiet pilsētas ūdens vada ūdeni vai filtrētu ūdeni.

Lietojot produktu, jāievēro nepieciešamās temperatūras un spiediena vērtības.

Nekad nenoņemiet vadības bloku, kamēr notiek laistīšana; ūdens plūsma neapstāsies.

Produktam nav nepieciešamas baterijas, lai tā darbotos, bet tā darbojas tikai ar saules enerģiju.



Nav izturīgs pret
zemām
temperatūrām



Nav piemērots
bērniem



Nav nepieciešamas
baterijas



Tikai filtrēts
ūdens



Neiegremdējiet
šķidrumā



Ne iekštelpās

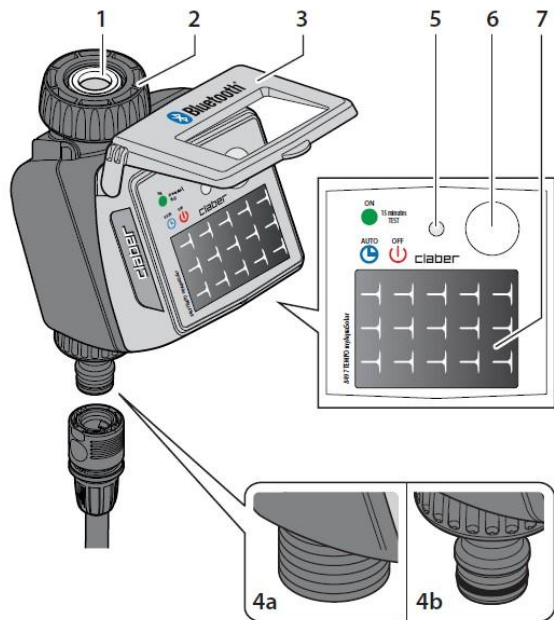
TEHNISKIE DATI

Barošanas avots	Fotoelektriskais panelis
Laistīšanas cikli ar maksimālu uzlādi	20
Aizsardzības klase	IP 22
Izmantota Bluetooth versija	5.2
Nepieciešama min. Bluetooth versija	4.1
Darba temperatūra	3-50 °C
Darba spiediens	MIN.: 0,5 bar MAX: 10 bar
Plastmasas materiāli	>ABS< >PC< >POM< >TPE<

Caurplūdes un spiediena tabula

Bārs	0,5	1	2	2,5	3	4	5
l/min	12	17	23	25	27	30	33

APRAKSTS



1. $\frac{3}{4}$ " krāna pievienojums ar skrūvējamu gredzenveida uzgriezni.
2. Pārbaudāms un mazgājams filtrs
3. Aizsargvāciņš
- 4a. $\frac{3}{4}$ " ā vītne
- 4b. Quick-Click savienojums
5. LED:
 - Automātiskā laistīšana ir aktīva
 - Laistīšana notiek
 - Automātiska laistīšana nav aktīva
6. Funkciju izvēles poga
7. Fotoelektriskais panelis

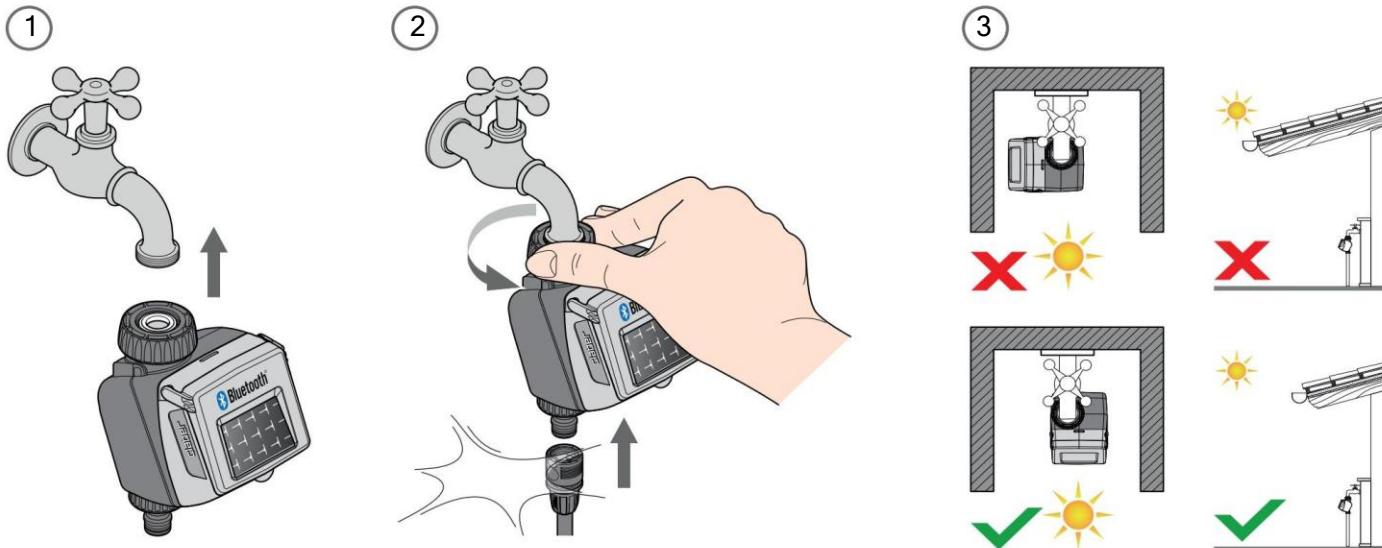
UZSTĀDĪŠANA

Neuzstādiet laika slēdzi vārstu kastēs, zem zemes līmeņa vai iekšējās. Neizmantojiet ūdens taimeris, ja darba spiediens ir zemāks par 0,5 bar (7,3 psi) vai lielāks par 10 bar (145 psi).

Vienmēr turiet vāku aizvērtu.

Kad taimeris ir uzstādīts, pārliecinieties, vai fotoelektriskais panelis ir vērsts uz atvērto zonu, no kuras dienas laikā nāk lielākā daļa gaismas.

Tas ir nepieciešams, lai nodrošinātu pareizu uzlādi.



LIETUS SENSORA UZSTĀDĪŠANA (PĒC IZVĒLES)

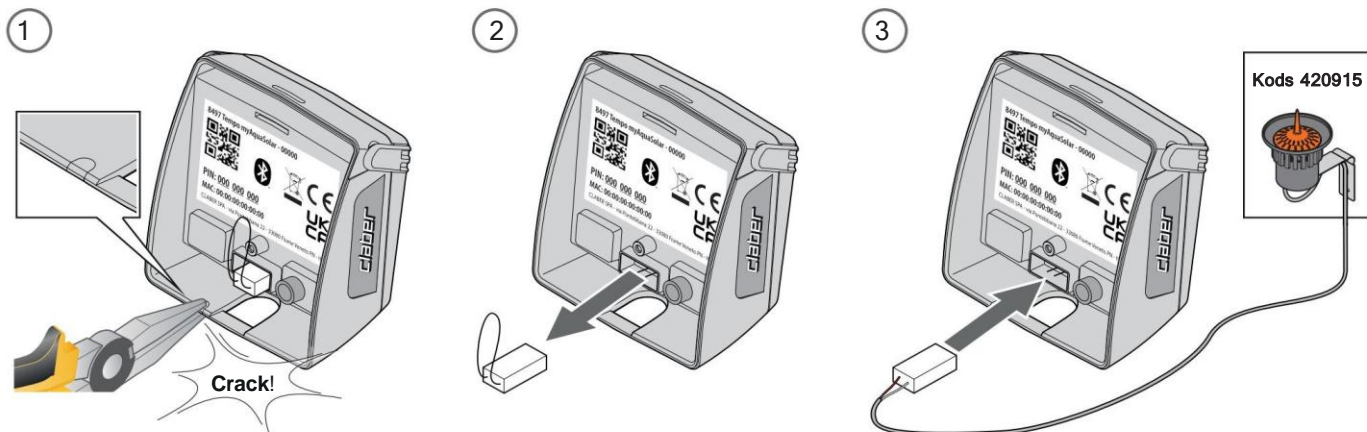
Ar mazo knaibles palīdzību nolauziet plastmasas spraudni lietus sensora kabeļa (1) atveres sagatavošanai.

Noņemiet pārmiju no taimera (2) un ievietojiet lietus sensora savienotāju (3).

Taimeris pārbauda sensora statusu: ja tvertne ir pilna (nokrišņu daudzums ir vismaz 5 mm), laistīšana nesāksies un notiekošā laistīšana cikls tiks apturēts 1 minūtes laikā.

Manuāla vārsta atvēršana ar pogu vai no lietotnes ir iespējama pat ar ieslēgtu lietus sensoru.

Būrdinājums: ja nav pievienota ne pārmija, ne lietus sensora savienotājs, taimerim darbosies tikai manuālas laistīšanas programmas, nevis automātiskās laistīšanas programmas.



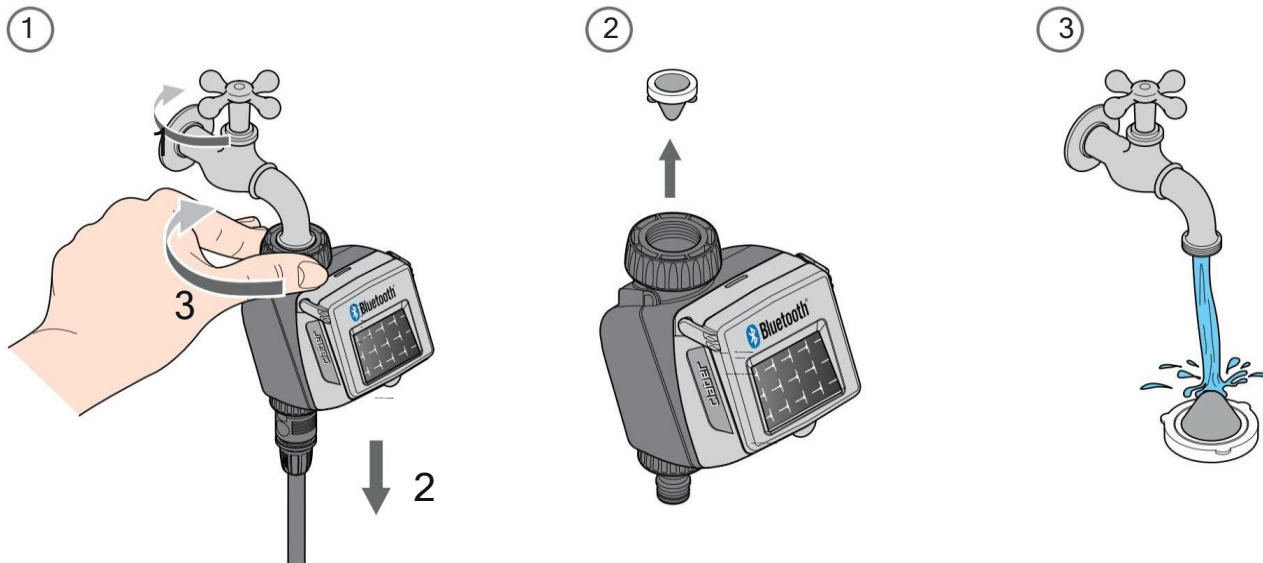
APKOPE

Regulāri pārbaudiet filtra stāvokli

Produkta tīrīšanai izmantojiet tikai ūdeni.

Ja rodas darbības traucējumi, sazinieties ar Claber pārstāvi.

Sezonas beigās, pirms ziemas salnām, atvienojiet taimeru no krāna un uzglabājiet taimeru aizsargātā vietā, prom no mitruma, kur temperatūra nenokrīt zem 3°C.



LIETOŠANA

1. Lietotne myAquaSolar

Lejupielādējiet lietotni myAquaSolar (pieejama Google Play® un App Store®) savā viedtālrunī, lai sāktu lietot Tempo myAquaSolar.

Nepieciešamā minimālā Android versija: 8.

Nepieciešamā minimālā iOS versija: 12.



2. Lietotnes pieslēgšana pie ierīces

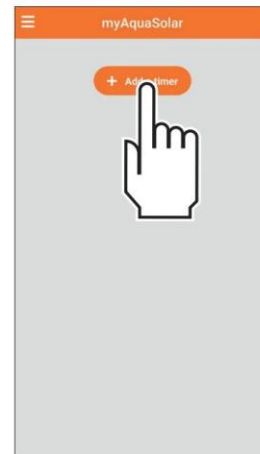
Saziņas laikā starp lietotni un taimeri jums jāatrodas 10 m attālumā no taimera.

Atveriet lietotni myAquaSolar (1). Ņemiet vērā, ka šīm darbībām ir jāizmanto Bluetooth®. Pārliecinieties, vai tas ir aktivizēts jūsu viedtālrunī. Lietojumprogrammas galvenajā ekrānā nospiediet pievienot taimeri (2).

1



2

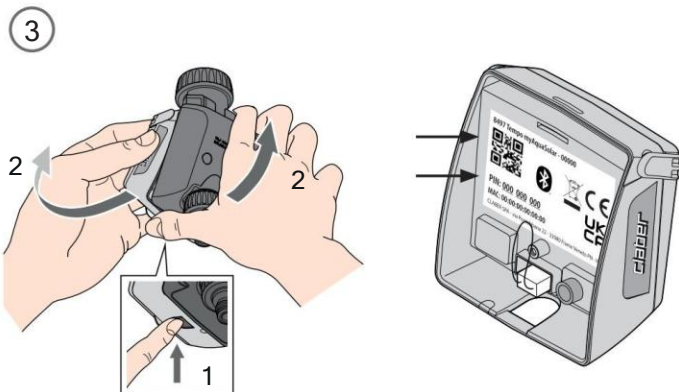


LIETOŠANA

Ievadiet ciparu kodu (PIN) vai skenējiet QR kodu, kas atrodas vadības bloka aizmugurē (3).

Taimera profils parādīsies lietotnes galvenajā lapā (4).

Nemiet vērā, ka lietotne myAquaSolar var kontrolēt līdz pat 4 taimeriem. Pirmo reizi lietojot vai kad tas ir izlādējies, pārlicinieties, vai fotoelektriskais panelis ir izgaismots, lai taimeris varētu sākt pieslēgšanu, izmantojot Bluetooth®.



Bluetooth® ikona taimera profilā parāda, vai taimeris ir sasniedzams (zils) vai nē (pelēks). Ja ikona ir pelēka, taimerim, iespējams, nav pietiekami daudz gaismas, vai tas var nebūt uzlādēts (izpildiet norādījumus sadaļā *Pirmā vai jauna palaišana*), vai arī taimerim ir nepieciešams atrasties tuvāk viedtālrunim.

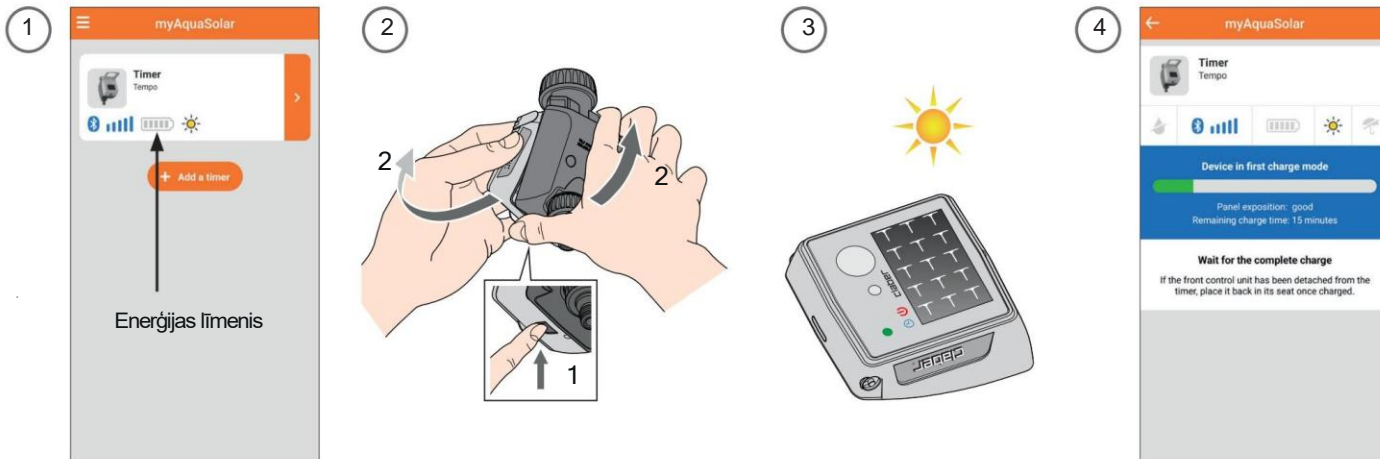


LIETOŠANA

3. Pirmā vai jauna palaišana

Pārliecinieties, vai esat instalējis lietotni myAquaSolar un vai tā ir savienota ar taimeru: taimeris varēs palaist laistīšanu tikai tad, ja tai būs pietiekami daudz uzlādēts. Lai pirms lietošanas pārliecināties, ka taimeris ir pietiekami uzlādēts, pārbaudiet enerģijas līmeņa ikonu un, ja tā ir pelēka, novietojiet taimeru zem tiešas saules gaismas. Vadības bloku var atvienot no taimera un patstāvīgi novietot zem tiešiem saules stariem.

Ja lietotnē izvēlēsities taimera profilu, tad lietotne sniegs informāciju par uzlādes statusu un atlikušo laiku līdz uzlādes pabeigšanai (no 30 līdz 90 minūtēm atkarībā no gaismas starojuma intensitātes). Kad uzlāde ir pabeigta, atkārtoti pievienojiet vadības bloku pie taimera. Tagad var lietot taimeru.



LIETOŠANA

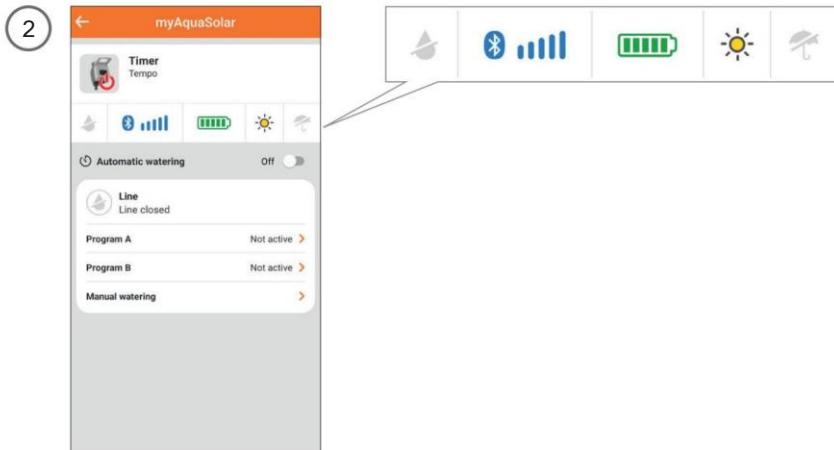
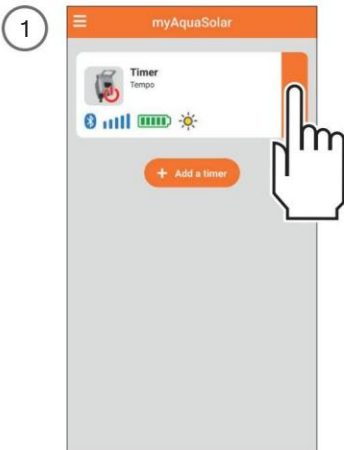
4. Taimera statuss

Izvēlieties taimera profilu, lai uzzinātu informāciju par tā statusu augšējā joslā: notiek laistīšana, Bluetooth® signāls, enerģijas līmenis, saules starojums un lietus sensors. Īpaši svarīgs ir enerģijas līmenis.

Ir 5 enerģijas līmeņi. Ja enerģijas līmenis pāriet uz enerģijas taupīšanas režīmu (dzeltēna ikona), taimeris joprojām garantēs automātiskus laistīšanas ciklus vismaz 1 dienu.

Kad enerģijas līmenis ir **nepietiekams** (sarkana ikona), visas funkcijas tiks atslēgtas. Datums un laiks tiek saglabāti atmiņā aptuveni 16 stundas, pirms taimeris izslēgsies.

Ja taimeris pilnībā izlādējas un izslēdzas, tas var atkal darboties pavadot noteiktu laiku zem saules stariem. Ja tas izslēgsies, taimeris zaudēs datuma un laika iestatījumus: kā rezultātā laistīšanas cikli var strādāt haotiski.



LIETOŠANA

Ja ir aizdomas, ka taimeris varētu būt izslēgts, novietojiet viedtālruni 10 m attālumā no taimera, lai automātiski atjauninātu datumu un laiku, un pēc tam, kad esiet pārbaudījis, ka Bluetooth® ikona ir zilā krāsā, lietotnē nospiediet produkta profilu. Ja dati nav pieejami, pagaidiet, vai uzlāde ir pabeigta. *(Pirmā vai jauna palaišana).*

Dati
nav pieejami



Enerģijas
līmeņi



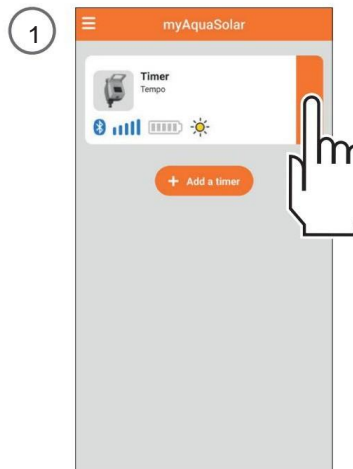
Enerģijas taupīšana



Nepietiekami

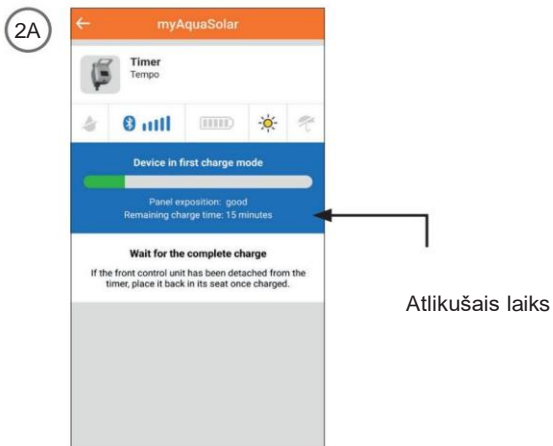
5. Taimera programmēšana

(1) Pieskarieties taimera profilam, lai sāktu programmēšanu.

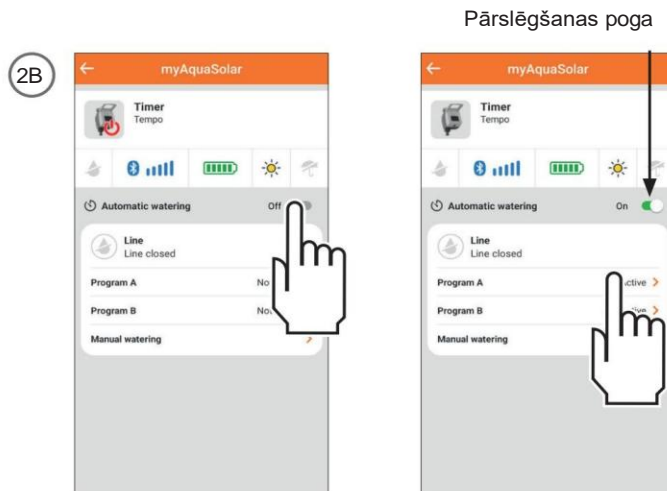


LIETOŠANA

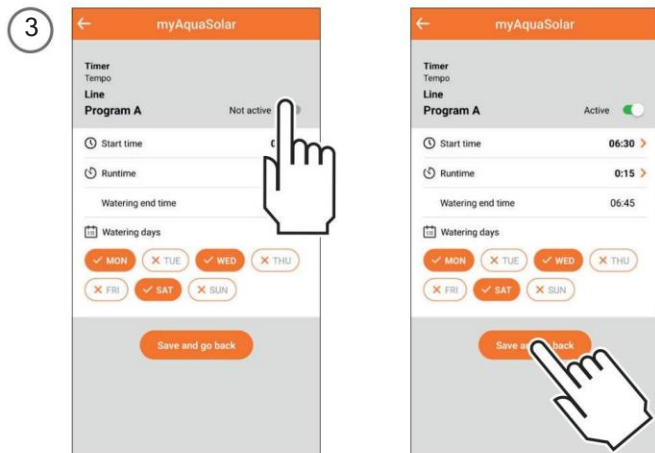
(2A) Taimera uzlādes līmenis var nebūt atbilstošs, un lietotne jūs par to informēs. Būs nepieciešams pagaidīt, līdz būs pabeigta uzlāde, jāpārlicinās, ka fotoelektriskais panelis ir tieši virzīts saulei, lai paātrinātu procesu (*pirmā vai jauna palaišana*).



(2B) Ja taimeris ir pietiekami uzlādēts, jūs varat ieslēgt / izslēgt automātisko laistīšanu, iestatīt / mainīt laistīšanas programmas vai aktivizēt manuālo laistīšanu. Lai ieslēgtu automātisko laistīšanu, pārvietojiet pārslēgšanas pogu uz ON. Tempo myAquaSolar piedāvā 2 laistīšanas programmas A un B.



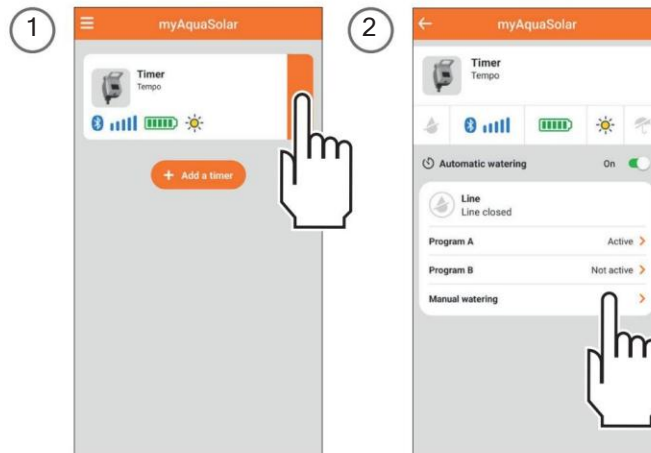
(3) Katrai programmai varat iestatīt sākuma laiku, ilgumu (no 1 minūtes līdz 3 stundām un 59 minūtēm) un dienas, kad vēlaties laistīt. Ja vēlaties, lai programma sāktu darboties nekavējoties, pārlicinieties, vai ir ieslēgta pārslēgšanas poga uz ON. Nospiediet taustiņu Saglabāt un Atgriezties, lai apstiprinātu iestatījumus.



6. Manuāla laistīšana no lietotnes

Jūs varat palaist manuālu laistīšanu no lietotnes myAquaSolar vai tieši no taimera.

Lai no lietotnes aktivizētu manuālo laistīšanu, nospiediet taimera profilu un pēc tam izvēlaties manuālās laistīšanas funkciju.



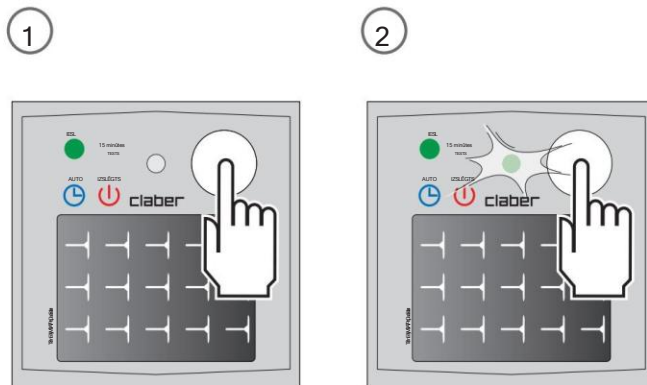
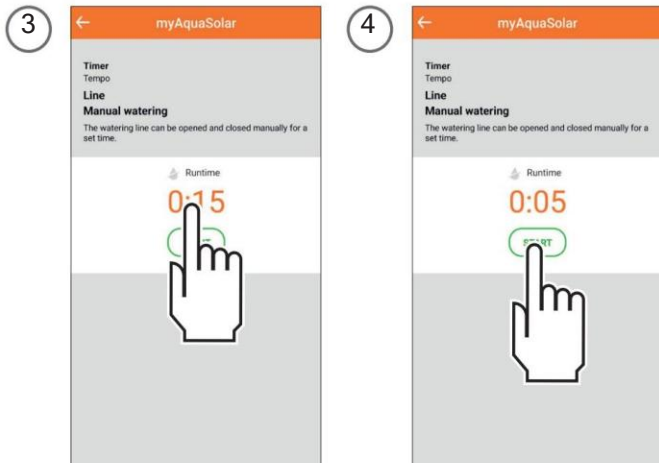
Nospiežot uz informāciju par laistīšanas laiku, jūs varat izvēlēties manuālās laistīšanas darbības laiku. Lai sāktu laistīšanu, nospiediet START.

Manuālo laistīšanu var apturēt, pirms tā ir pabeigta, nospiežot STOP.

7. Manuāla laistīšana no taimera

Varat palaist manuālu laistīšanu no lietotnes myAquaSolar vai tieši no taimera.

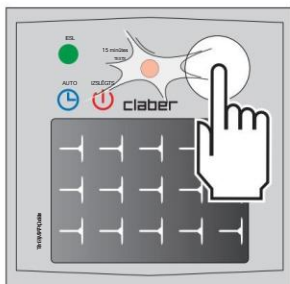
Lai aktivizētu manuālo laistīšanu no taimera, atkārtoti nospiediet pogu Tempo myAquaSolar, līdz LED diode mirgo zaļā krāsā. Šajā gadījumā manuālā apūdeņošana darbosies 15 minūtes.



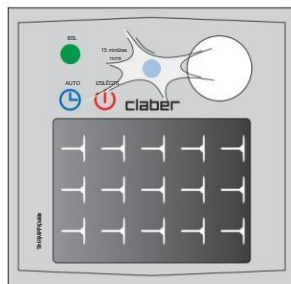
LIETOŠANA

Lai apturētu laistīšanu, pirms tā ir pabeigta, atkārtoti nospiediet taimera taustiņu, lai iestatītu vēlamo statusu: automātiska laistīšana ieslēgta (mirgo zilā gaismas diode) vai nav automātiska laistīšana (mirgo sarkanā gaismas diode).

3



4



Bluetooth® ikona paliek pelēka.

Iemesli:

- Saslēgšanas brīdi bija ievadīts nepareizs PIN. Izdzēsiet no lietotnes pievienotu taimeru. Atkārtojiet taimera un lietotnes savienošanu
- Taimeris nav uzlādēts, un fotoelektriskajā panelim nav pietiekami daudz gaismas. Novietojiet taimeru zem saules gaismas un mēģiniet vēlreiz.
- Ir šķēršļi kas traucē savienojumam vai viedtālrunis atrodas pārāk tālu no taimera. Pārliecinieties, vai viedtālrunis ir ieslēgts Bluetooth®, pienāciet tuvāk taimeram un mēģiniet vēlreiz.

Kā izdzēst taimeru no lietotnes myAquaSolar?

- Lietojumprogrammas galvenajā ekrānā atveriet izvēlni un atlasiet taimeru kuru vēlaties dzēst, pēc tam nospiediet pogu izdzēst taimeru.

Kas notiek, ja es izdzēšu taimeru no lietotnes myAquaSolar?

- No lietotnes izdzēstais taimeris turpina iestatītos automātiskos laistīšanas ciklus, taču vairs netiks rādīts lietotnes galvenajā ekrānā.

Laistīšana nesakas.

Pārbaudiet:

- Vai ūdenspadeves krāns ir atvērts;
- Vai taimeris neuzlādējas no pirmās reizes;
- Vai taimeris ir pietiekami uzlādēts;
- Vai automātiskais laistīšanas slēdzis ir ieslēgts;
- Vai programmas ir pareizi iestatītas un ieslēgtas.

Apūdeņošanas cikli sākas citos laikos nekā tajos, kas iestatīti lietotnē myAquaSolar.

Taimeris var būt pilnīgi izlādēts, tāpēc datums un laiks ir pazuduši. Lai automātiski atjauninātu datumu un laiku, novietojiet viedtālruni ne tālāk par 10 m un pēc tam, kad esat pārbaudījis, vai Bluetooth® ikona lietotnē ir zilā krāsā, ievadiet tos. Pārbaudiet iestatītās laistīšanas programmas.

Taimeris darbojas tikai manuālajā režīmā.

Ja lietus sensors netiek izmantots, pārliecinieties, vai pārmija ir pareizi ievietota korpusā. Ja lietojat lietus sensoru, pārbaudiet lietotnē myAquaSolar, vai tā parāda lietus statusu (zils lietusargs taimera profilā). Ja lietus sensoram nav iemeslu, lai radītu, ka ir lietus, pārbaudiet, vai tas ir pareizi pievienots.

Vai es varu pārtraukt manuālo laistīšanu pirms beigām?

Jā, izvelējaties vajadzīgo taimerī lietotnē myAquaSolar un manuālās laistīšanas lapā uzspiediet STOP. Vai arī uz paša taimera, atkārtoti nospiediet pogu, līdz tiek iestatīts vēlamais statuss: automātiska laistīšana ieslēgta (mirgo zilā gaismas diode) vai bez automātiskās laistīšanas (mirgo sarkanā gaismas diode).

Vai es varu pārtraukt automātisko apūdeņošanas ciklu pirms beigām?

Jā, atlasot taimerī lietotnē myAquaSolar un pēc tam manuālās laistīšanas lapā pieskaroties STOP. Vai arī uz taimera, atkārtoti nospiežot pogu, līdz tiek iestatīts vēlamais statuss: automātiska laistīšana ieslēgta (mirgo zilā gaismas diode) vai bez automātiskās laistīšanas (mirgo sarkanā gaismas diode).

Vai es varu veikt automātisko un manuālo laistīšanu vienlaicīgi?

Nē. Manuālās laistīšanas laikā automātiskie laistīšanas cikli tiek apturēti un deaktivizēti.

Vai es varu atiestatīt taimerī?

Jā, jūs varat. Pirms atiestatīšanas pārlicinieties, ka atrodaties labi apgaismotā vietā, lai taimeris tiktu restartēts. Nekad neveiciet atiestatīšanu, kad notiek laistīšana: ūdens plūsma varētu neapstāties. Lai atiestatītu taimerī, turiet nospiestu pogu 20-30 sekundes, līdz LED diode pārstāj mirgot. Vēlreiz nospiediet pogu, lai pārbaudītu, vai LED ieslēdzas. Tiks saglabāts laiks, datums un laistīšanas programmas, kuras bija pirms atiestatīšanas.

Vai es varu vadīt taimerī no vairāk nekā viena viedtālruņa?

Jā, jūs varat. Veiciet savienošanas procesu starp lietotni un taimerī katrā viedtālrunī. Ja lietotnē taimeram un tā rindām ir piešķirts nosaukums, šī darbība ir jāatkārto katrā viedtālrunī.

Brīdinājums: izvairieties no 2 vai vairāk viedtālruņu vienlaicīgas pievienošanas vienam taimerim.

UTILIZĀCIJA



Attiecīgais simbols uz izstrādājuma vai iepakojuma norāda, ka izstrādājumu nedrīkst uzskatīt par parastiem sadzīves atkritumiem, bet tas ir jānogādā speciālā elektrisko un elektronisko iekārtu atkritumu savākšanas un pārstrādes centrā.

Uzmanieties, lai pareizi atbrīvoties no šī izstrādājuma; tas palīdzēs izvairīties no negatīvajām sekām, kas varētu rasties no nešķirotas savākšanas vai izgāšanas. Lai iegūtu sīkāku informāciju par šī izstrādājuma pārstrādi, sazinieties ar pašvaldības iestādi, vietējo atkritumu savākšanas dienestu vai izplatītāju, no kura prece tika iegādāta.

ATBILSTĪBAS DEKLARĀCIJA



Claber SPA Via Pontebbana, 22
33080 Fiume Veneto - Pordenone,
Itālija

Uzņemoties pilnu atbildību, mēs paziņojam, ka produkts
8497 - Tempo myAquaSolar

atbilst piemērojamajām Eiropas un Lielbritānijas direktīvām
saskaņā ar atbilstības deklarācijām, kas pieejamas,
izmantojot šo saiti:



www.claber.com/conformity/

Fiume Veneto, 12/2023

Rīkotājdirektors Claber SPA
Ing. Džans Luid