



E25-230W

E25-230B

Īss ceļvedis

Ver. 2.4
Izlaišanas datums: VII 2024
Soft:
ZigBee: v1.0.3
MCU v0.2.4

Darbojas ar
ENGO SMART APP
GET IT ON
Google Play
Available on the
App Store

Powered By
tuya

Hey Google works with alexa

Ražotājs:
Enigo Controls sp z o.o. sp. k.
Rolna 4
43-262 Kobilice
Polija

Produktu atbilstība

Šis produkts atbilst šādām ES
Direktīvām: 2014/30/ES, 2014/35/ES, 2014/53/
ES, 2011/65/ES.

DROŠĪBAS INFORMĀCIJA:

Lietojiet saskaņā ar valsts un ES noteikumiem.
Lietojiet ierīci tikai paredzētajam nolūkam,
saglabājot to sausā veidā. Izstrādājums
ir paredzēts lietošanai tikai telpās. Pirms
uzstādīšanas vai lietošanas izlasiet visu
rokasgrāmatu.

Uzstādīšana

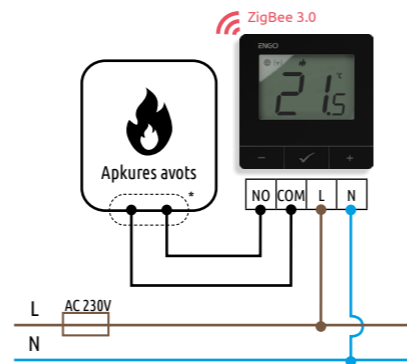
Uzstādīšana jāveic kvalificētai personai ar
atbilstošu elektrotehnisko kvalifikāciju saskaņā
ar attiecīgajā valstī un ES spēkā esošajiem
standartiem un noteikumiem. Ražotājs nav
atbildīgs par instrukciju neievērošanu.

UZMANĪBU:

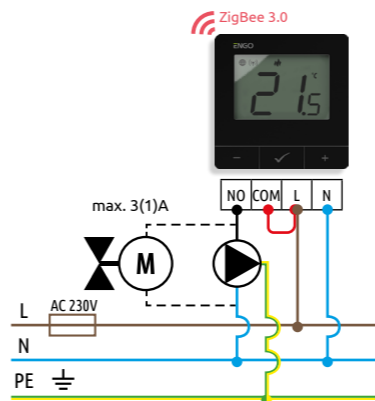
Visai instalācijai var būt papildu aizsardzības
prasības, par kurām ir atbildīgs uzstādītājs.

Savienojuma apraksts

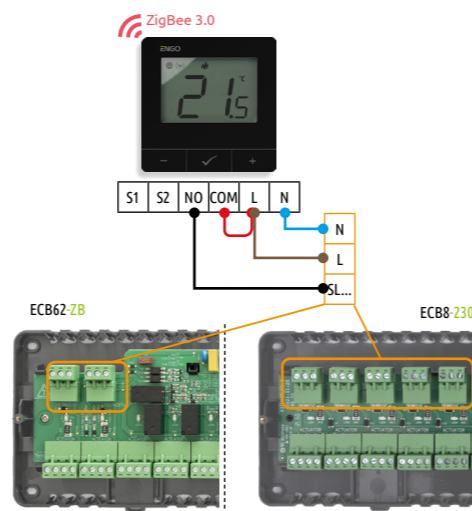
a) Apkures avota pieslēguma shēma



b) Savienojuma shēma ar sūkni/vārstu



c) Savienojuma shēma ar vadības bloku



Leģenda:

- Drošinātājs
- L, N 230 V maiņstrāvas padeve
- PE Zeme (elektrība)
- COM, NO Bezsprieguma izeja
- SLA, SLB, SL... Ieejas spaiļes
- Sūknis
- Vārstu piedziņa
- Bezvadu komunikācija
- Apkures avots*** - Katla kontakti
ieslēgšanas/izslēgšanas termostatom
(saskaņā ar katla instrukcijām)

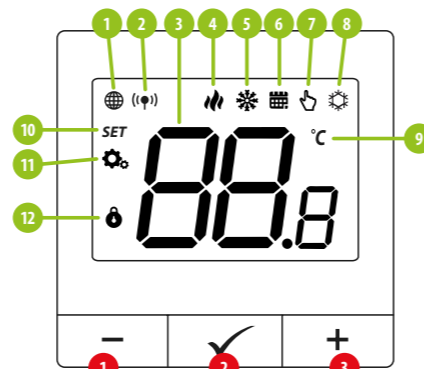
IEVADS:

Internetā kontrolēts termostats ar virsmā montējamu konstrukciju (230 V maiņstrāvas barošana). Izstrādājuma pamatā ir ZigBee/868 MHz bezvadu sakaru tehnoloģija. Tas ir paredzēts radiatoriem vai grīdas apsildei. Tas darbojas ar elektroniskām bezvadu galviņām. Tas var kontrolēt līdz 6 radiatoru galviņām vienā telpā. Termostats sūta temperatūras mērījumus uz galviņām, lai nodrošinātu labāku kontroles precizitāti - tas nodrošinās arī komfortu un ietaupījumus. Šī termostata unikālā īpašība ir iespēja vadīt ierīces BEZVEIDROŠĪ (ENGO sasaistes funkcija). ENGO sasaistes funkcija ļauj termostatom tieši sazināties ar uztvērējiem, piemēram, bezvadu vadības bloku vai releju moduli (ierīces ar BIND funkciju). ZigBee sasaisti var veikt tikai ar interneta vārteju (iegādājama atsevišķi). Ja termostats tiek izmantots ar interneta vārteju, kas ir savienots ar internetu, to ir iespējams vadīt bezvadu režīmā, izmantojot mobilo lietotni ENGO Smart. Pievienojot to mobilajai lietotnei, termostats iegūst papildu funkcijas, piemēram, laika grafikus vai push paziņojumus. Termostatom ir arī atslēgas bloķēšanas funkcija, iespēja iestatīt minimālās un maksimālās temperatūras iestatījumu robežas un iespēja darboties apkures vai dzesēšanas režīmā.

Tehniskie dati

Barošanas avots	230V AC 50 Hz
Maks. Strāva	3(1)A
Temperatūras iestatīšanas diapazons	5,0°C līdz 45,0°C
Displejs temp. Precizitāte	0,5°C
Kontroles algoritms	TPI histereze (±0,1°C līdz ±2°C)
Komunikācija	ZigBee 3.0 RF 868MHz
Kontroles izeja	NO/COM bez sprieguma
Izmēri [mm]	80 x 80 x 23

LCD ikonas apraksts + pogas apraksts



- 1. Poga "Uz leju" -
- 2. Poga "OK" OK
- 3. Poga "Uz augšu" +

- 1. ZigBee tīkla savienojuma indikators
- 2. Uztvērēja sasaistes indikators
- 3. Pašreizējā/iestatītā temperatūra
- 4. Apkures indikators (ikona animējas, ja ir apkures pieprasījums)
- 5. Dzesēšanas indikators (ikona animējas, ja ir dzesēšanas pieprasījums)
- 6. Plāna režīma ikona
- 7. Pagaidu atcelšanas režīms
- 8. Aizsardzības pret salu režīms
- 9. Temperatūras vienība
- 10. Iestatījumu ikona / temperatūras iestatījumi
- 11. Iestatījumu ikona
- 12. Pogas bloķēšana

Pogas apraksts

+	Parametra vērtības maiņa uz augšu
-	Parametra vērtības maiņa uz leju
✓	Manuālais/plānotais režīms - iss pogas nospiedums (Tiešsaistes režīms) Ievadiet uzstādītāja parametrus - turiet 3 sekundes Izslēgt/ieslēgt termostatu - turiet 5 sekundes
+ & -	Ievadiet savienošanas režīmu - turiet 5 sekundes Ieejiet sinhronizācijas / sasaistes režīmā - turiet 5 sekundes Izgatavošanas režīma atiestatīšana - turiet, līdz parādās FA ziņojums
+ & ✓	Termostata taustiņu bloķēšana/atbloķēšana - turiet 3 sekundes
- & ✓	Sildīšanas/dzesēšanas režīma maiņa - turiet 3sekundes

Instalācijas termostata uzstādīšana lietotnē

Pārliecinieties, ka maršrutētājs ir viedtālruna darbības zonā. Pārliecinieties, ka esat pieslēgts internetam. Tas saīsina ierīces savienošanas laiku.

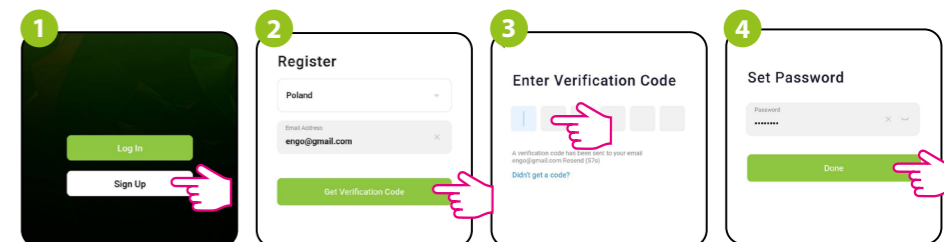
1. SOLIS - LEJUPIELĀDĒJIET LIETOTNI ENGO SMART

Lejupielādējiet lietotni ENGO Smart no Google Play vai Apple App Store un instalējiet to savā viedtālrunī.



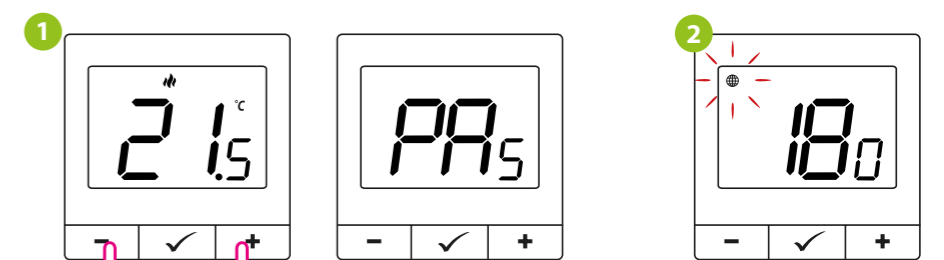
2. SOLIS - JAUNĀ KONTA REĢISTRĒŠANA

Lai reģistrētu jaunu kontu, izpildiet tālāk norādītās darbības:



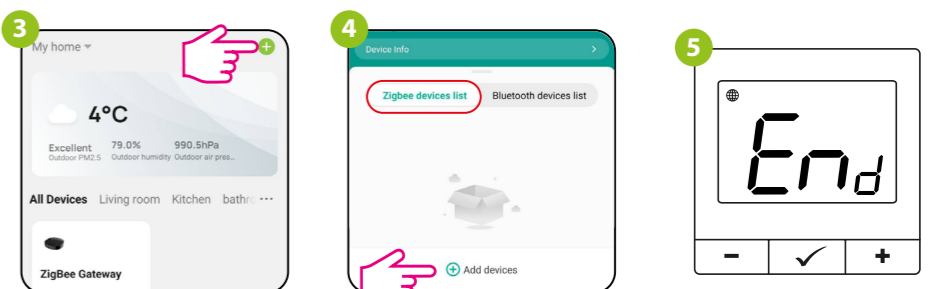
- 1. Lai izveidotu jaunu kontu, noklikšķiniet uz "Reģistrēties".
- 2. Ievadiet savu e-pasta adresi, uz kuru tiks nosūtīts verificācijas kods.
- 3. Ievadiet e-pasta vēstulē saņemto verificācijas kodu. Atcerieties, ka koda ievadīšanai jums ir tikai 60 sekundes!
- 4. Pēc tam iestatiet pieteikšanās paroli.

3. PĒCIS - TERMOSTATA PIEVIENOŠANA ZigBee tīklam



Pārliecinieties, ka Enigo Smart lietotnei ir pievienots ZigBee Gateway. Nospiediet un turiet nospiegtu - un + pogu uz termostata, līdz displejā parādās "PA". Pēc tam taustiņus atlaidiet. Tiks iedarbināts savienošanas režīms.

Termostats skaita laiku atpakaļ (180s).



- 3. Ievadiet vārtejas saskarni.
- 4. Zigbee ierīču sarakstā" izvēlieties "Pievienot ierīces".
- 5. Pagaidiet, līdz termostata ekrānā parādīsies paziņojums End (Beigt).

6 Dodaj uzrādzenia
1. dodano pomysłów
E20 ZigBee 230V Thermo...
Dodano pomysły

7 Dodaj uzrządzenia
22.0°C
Current temperature 23.5°C

8 Dodaj uzrządzenia
21.5°C

Ierīces nosaukums un noklikšķiniet uz "Gatavs".

Termostats ir uzstādīts un parāda galveno saskarni.

Kontroliera ekrānā parādījās globusa ikona, kas vēstīja, ka viņš ir pievienots ZigBee tīklam.

Sinhronizācija ar galvu

Lai sinhronizētu termostatu ar galvu, nav obligāti jāizmanto interneta vārtēji. Pārliecinieties, ka galva ir uzstādīta un pielāgota vārsta ieliktnim (skatīt galvas lietošanas pamācību). Ja termostats ir savienots ar bezvadu vadības bloku vai releju moduli, sinhronizāciju ar galviņu nevar aktivizēt.

1 ENGO

2 21.5°C

3 545

Pēc veiksmīgas adaptācijas procesa pabeigšanas nospiediet un turiet galvas pogu 3 sekundes. LED sāks mirgot zilā krāsā.

Vienlaikus turiet - un + pogu uz termostata, līdz parādās funkcija "SY".

Atlaidiet pogas, SYNC funkcija būs aktīva (sinhronizācija ar galvu).

Pēc veiksmīgas sinhronizācijas LED diode uz 10 sekundēm iedegsies zilā krāsā.

3 10

4 ENGO 10 sek.

Termostats norāda, cik daudz galviņu ir sinhronizētas.

Pēc veiksmīgas sinhronizācijas tiks parādīts ziņojums END.

5 1

6 END

Termostats norāda, cik daudz galviņu ir sinhronizētas.

Pēc veiksmīgas sinhronizācijas tiks parādīts ziņojums END.

7

Ierīces ir sinhronizētas un gatavas darbam.

UZMANĪBU:

Sinhronizācija jāveic katrai galvai atsevišķi. Viens termostats var kontrolēt līdz 6 galviņām vienā telpā.

Saistošais termostats ar bezvadu vadības bloku

Pārliecinieties, ka vadības bloks un termostats ir vienā ZigBee tīklā (tie ir pievienoti vieniem un tiem pašiem vārtējiem) un POWER LED iedegas zilā krāsā.

1

vai

ENGO E-RELAY

Lai pareizi sasaistītu termostatu ar vadības bloku, vispirms ar pogu SELECT (1) vadības blokā izvēlieties zonu (zonu, kuru vēlaties sasaistīt ar termostatu). Izvēlētais zonas gaismas diode (2) mirgos 3 reizes. Apstipriniet savu izvēli, noklikšķinot uz PAIR pogas (2). Gaismas diode (2) mirgos zaļi ar iepriekš izvēlēto zonu - sasaistes process ir sācies, tas ir aktīvs 10 minūtes, un šajā laikā jūs varat sasaistīt termostatu ar izvēlēto zonu.

Lai pareizi sasaistītu termostatu ar moduli/releju, vispirms 5 reizes ātri noklikšķiniet uz ierīces pogas. LED diode sāks lēni mirgot sarkanā krāsā, kas nozīmē, ka ierīce ir sasaistes režīmā.

2 21.5°C

3 005

4 300

Uz termostata turiet - un + taustiņus, līdz parādās paziņojums par sasaisti.

Atlaidiet taustiņus, termostata sasaistes sasaistes funkcijas process ir aktīvs.

Saistīšanas process aizņem līdz 300 sekundēm.

5 End

6 21.5°C

Pēc veiksmīgas sasaistīšanas operācijas tiks parādīts ziņojums "End".

Abas ierīces ir veiksmīgi savienotas. Termostats parāda galveno ekrānu, ekrānā parādās ikona (☺), kas norāda uz savienojumu ar uztvērēju.

UZMANĪBU:

Ja sasaistes process neizdodas, tas ir jāatkārto, ņemot vērā atšķirības starp ierīcēm, šķēršļus un vietējos radiosignāla traucējumus.

Atcerieties:

Radio diapazonu var palielināt, izmantojot Engo ZigBee retranšlatorus.

UZMANĪBU:

Ja termostats ir savienots ar zonu, zona izslēdzas pēc 50 minūtēm, ja tiek zaudēta saziņa starp ierīcēm.

Uzstādītāja iestatījumi

Lai ievadītu uzstādītāja parametrus, nospiediet un 3 sekundes turiet nospiešu pogu ✓.

1 21.5°C

2 P01

Lai pārvietotos starp parametriem, izmantojiet - vai + pogu. Ievadiet parametru ar ✓. Rediģējiet parametru, izmantojot - vai + Apstipriniet jauno parametra vērtību ar pogu ✓.

Uzstādītāja parametri

Pxx	Funkcija	Vērtība	Aprakse	No noklusējuma vērtība
P01	Sildīšanas/dzesēšanas izvēle		Sildīšana	
P02	Kontroles algoritms	TPI UFH	TPI zemgrīdas apkurei	TPI UFH apkurei HIS 0,4 dzesēšanai
		TPI RAD	TPI radiatoriem	
		TPI ELE	TPI elektriskajai apkurei	
		HIS 0.4	SPAN +/-0,2°C	
		IS 0,8	SPAN +/-0,4°C	
		IS 1,2	SPAN +/-0,6°C	
		IS 1,6	SPAN +/-0,8°C	
P03	Offset temperature	-3,0°C līdz +3,0°C	Ja termostats uzrāda nepareizu temperatūru, to var koriģēt par ne vairāk kā ±3,0°C	0°C
		NO	Relejs tips NO-COM	NO
		NC	Relejs tips NC-COM	
		OFF	Relejs izslēgts	
P04	Iekšējais relejs			
P05	Minimālā iestatītā temperatūra	5°C - 45°C	Minimālā iestatāmā apkures/dzesēšanas temperatūra	5°C
P06	Maksimālā iestatītā temperatūra	5°C - 45°C	Maksimālā sildīšanas / dzesēšanas temperatūra, ko var iestatīt	35°C
P07	Apgaismojuma spilgtums	10% - 100%	Regulējams diapazonā no 10 līdz 100%	50%
P08	PIN kods piekļuvei iestatījumiem	NO	Funkcija atspējota	NO
		PIN	Funkcija iespējota	
P09	PIN koda vērtība	000-xxx	Ietotāja PIN kods	000
P10	Patiecina ievadīt PIN kodu, lai katru reizi atbloķētu taustiņus (funkcija aktīva, ja P8=PIN)	NO	Funkcija atspējota	NO
		YES	Funkcija iespējota	
P11	Vārstu aizsardzība	ON	Funkcija iespējota	OFF
		OFF	Funkcija atspējota	
P12	Nakārtēja pieejamā programmaparatūra galviņām	xxx	Programmatūras versija pieejama galviņu atjaunināšanai	Tikai nolasīt
P13	Veiksmē instalētā programmaparatūra	null - xxx	null - galviņas ir jaunākā iespējamā programmaparatūra. xxx - ir pieejama jaunāka versija, nospiediet pogu, lai atjauninātu galviņas	-
P14	Delta RCWC algoritms (tikai galviņām)	0,5°C līdz 5,0°C	Ja mainās telpas temperatūra, galviņas atveras proporcionāli delta RCWC parametra lielumam. Jo mazāka ir delta RCWC, jo ātrāka būs vārsta reakcija.	2.0
CLR	Izdzēst iestatījumu rūpnīcas atiestatīšanu	NO	Nē	NĒ
		YES	Factory Reset	

Rūpnīcas atiestatīšana

Lai atjaunotu termostata rūpnīcas iestatījumus, turiet nospiešu pogas - un +, līdz parādās ziņojums FA. Pēc tam taustiņus atlaidiet. Termostats tiks restartēts, atjaunos noklusējuma rūpnīcas iestatījumus un parādīs galveno ekrānu. Ja regulators bija pievienots vārtiem un ZigBee tīklam, tas no tā tiks noņemts un būs nepieciešams to pievienot/pārvienot no jauna.

1 21.5°C

2 FA5

3 21.5°C